

FL600N/M 多协议-用户手册

目录

1 快速使用	3
2 终端简介	8
3 功能参数	9
4 连接说明	10
5 开始使用	11
5.1 开机	11
5.2 主界面与设置中心	11
5.3 连接信息设置	17
6 常见问题	21
6.1 是否支持管理软件管理	21
6.2 Citrix 连接方式接打印机	21
6.3 怎么开机自动连接主机	21

1 快速使用

注意：对界面设置做任何更改以后，请点击“保存”按钮，不然您所做的更改将不会生效；

如果您暂时没有时间看完全部的界面功能介绍，您可以参考本章的快速使用来使用您的终端设备。终端连接服务器需要做两步基本的也是必不可少的操作：终端 IP 和连接信息；

1) 终端 IP 是终端自己的地址，这个是必须的，没有是连接不上服务器的；终端 ip 有两种获取方式：自动获取（DHCP）和手动指定（静态 IP），设置位置如下：

点击图 1-1 上的齿轮图标，进入图 1-2 的“网络”配置页面来配置终端网络；

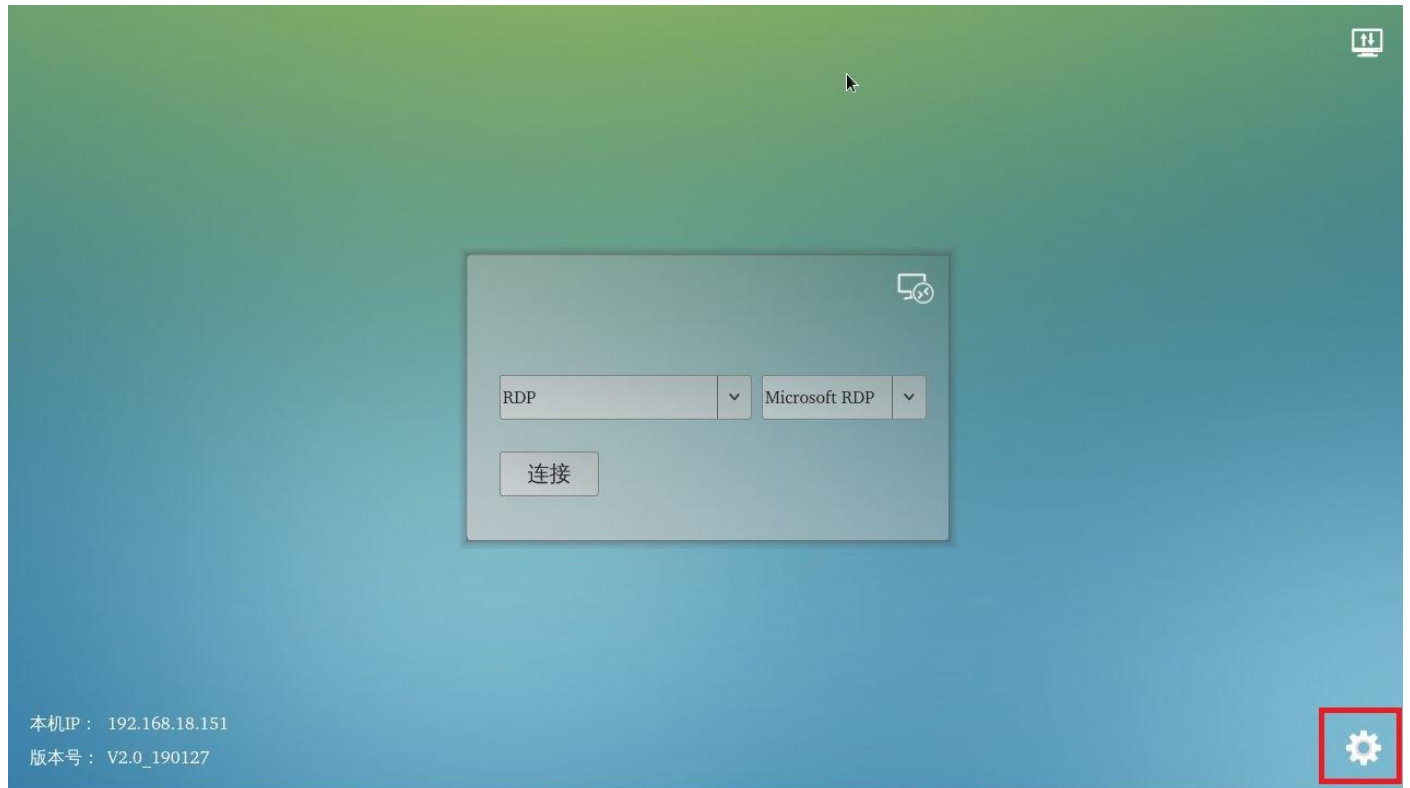


图 1-1

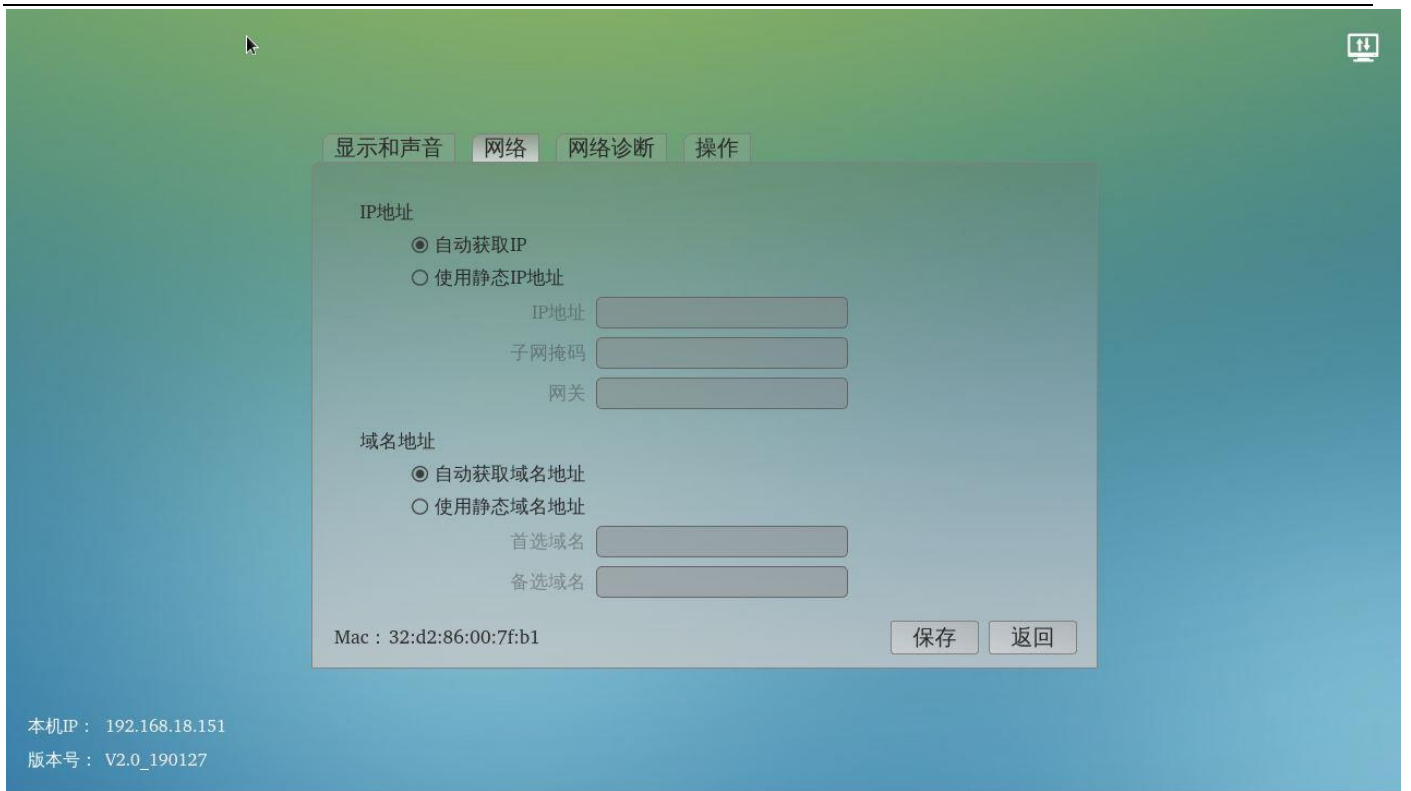


图 1-2

注意：如果提示要输入密码，请直接点确定就可以，系统默认没有设置密码；

2) 配置连接信息；

提示：连接信息是要指定需要连接的服务器的 IP 地址和要登陆的用户；

点击连接图 1-3 红色标识的“连接信息”按钮，再点击图 1-4 里的“+”按钮，在图 1-5 里选择对应的平台（RDP/vmware/citrix/spice），进入图 1-6 所示的连接信息编辑窗口；

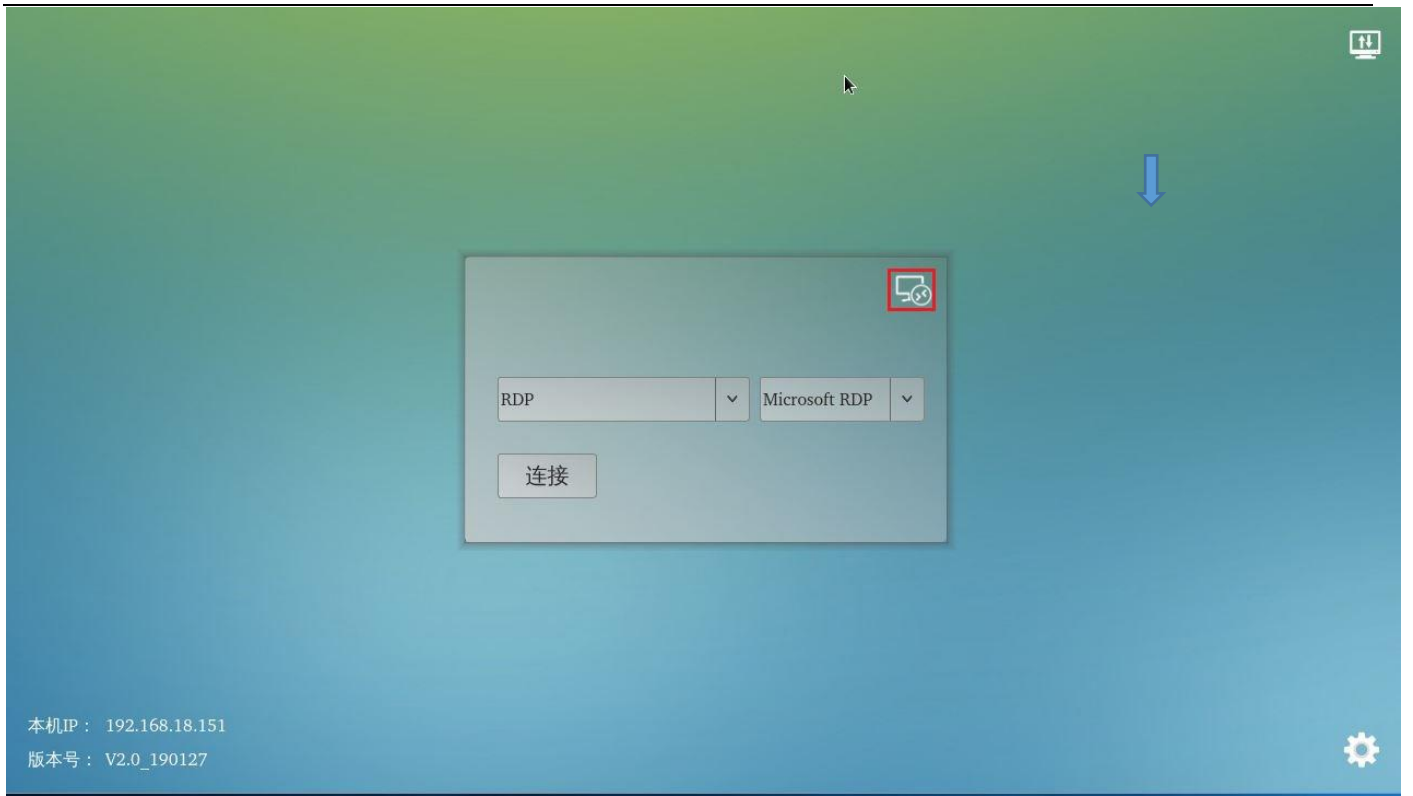


图 1-3



图 1-4 添加连接信息



图 1-5 连接类型选择



图 1-6 RDP 连接信息编辑

在这里输入连接名称、服务器的 ip 地址、要登陆的用户名和密码，设置好以后，请点击“保存”按钮；

3) 做完前面两步以后，如果服务器设置无误并且物理网络没有问题，参考图 1-7，选择连接类型和对应的连接名称，再点击“连接”按钮，就可以正常连接上服务器

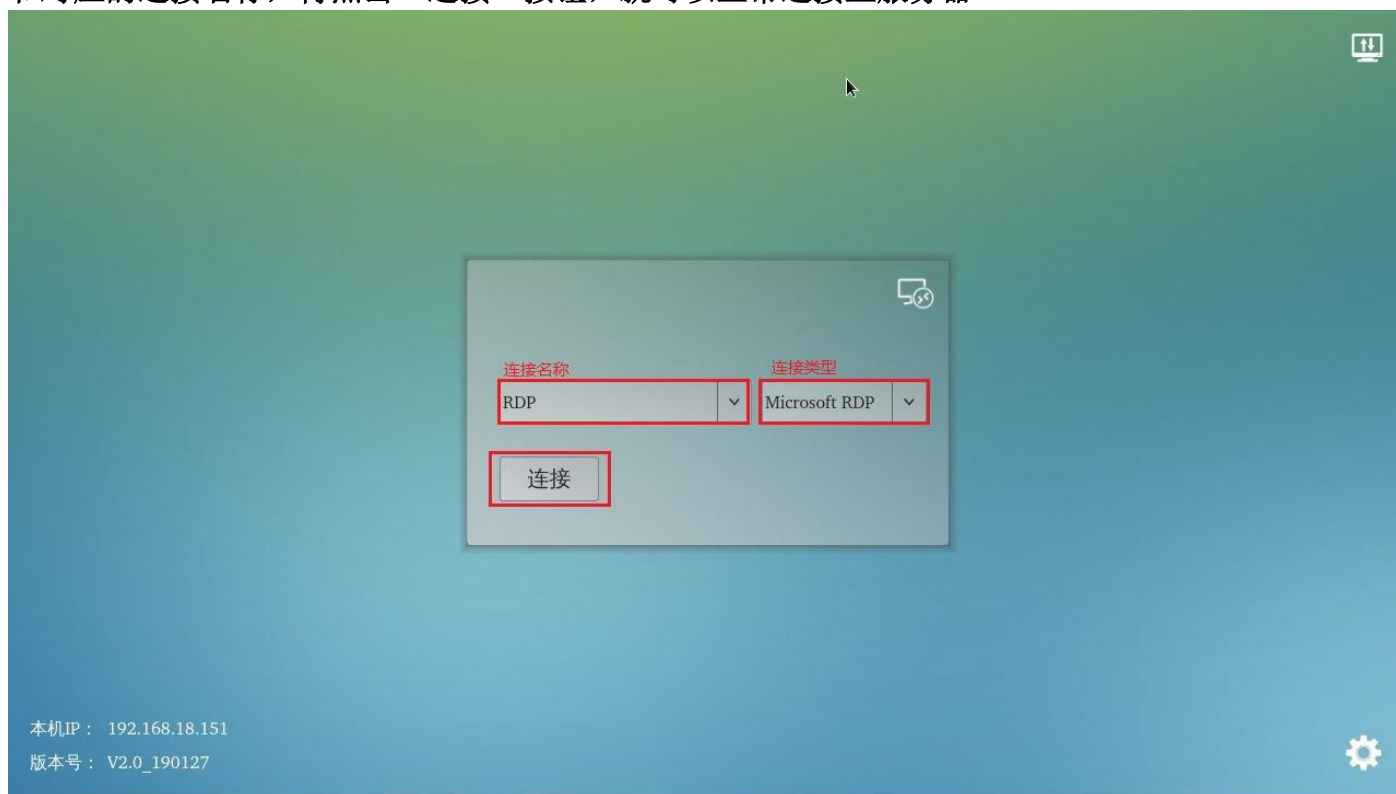


图 1-7 连接主机

2 终端简介

泛联 FL600 是一款小巧的云终端设备；内置高性能的 ARM Cortex A9 四核处理器，主频高达 1.6GHz，运行嵌入式的 linux 系统，通过网线和通讯协议远程连接服务器使用，让用户用 FL600 就可以体验到最新的 windows 系统；主要特征如下：

- 高性能，最高支持全高清(1920*1080)分辨率；
- 超迷你机身，节省设备所占用空间；
- 高效节能，超低功耗，正常功耗小于 7W
- 无风扇设计，实现 24 小时
- RDP 版本支持 RemoteFX 技术
- 高清视频播放体验，最高支持 1080P 视频播放
- 支持一般的 USB 设备（接在终端上）

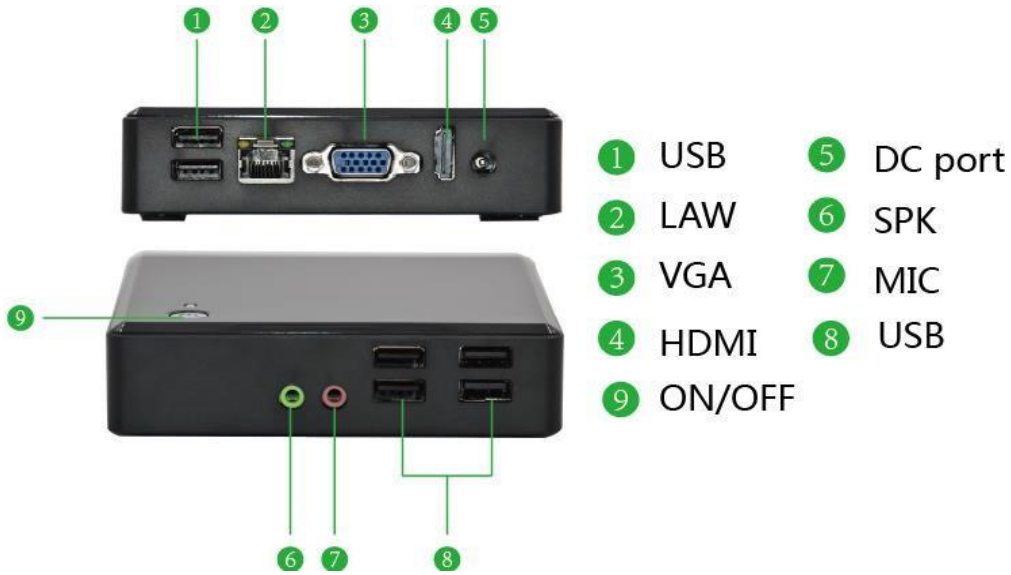


图 2-1 FL600M 外观



图 2-2 FL600N 外观

3 功能参数

系统参数：

参数项	参数值
CPU	ARM Cortex A9 (1.6GHz 四核)
内存	DDR3 1GB
存储	8GB
网口	10/100M 自适应 RJ45 接口
WIFI	无
音频输入	3.5mm 录音接口
音频输出	3.5mm 双声道音频接口
USB 接口	4 USB2.0 接口 (FL600M 为 6 个 USB2.0)
VGA	最高 1920 x 1080 , 24 Hz ; 色深: 32 位
HDMI	最高 1920 x 1080 , 24 Hz ; 色深: 32 位
电源适配器	输入: AC 100~240V 50~ 60Hz 输出: DC 5V 2500MA
电源输入	DC 5V , 2000mA
电源开关	按键开关
尺寸	164mm x 116mm x 32mm
功率	< 7.5W
冷却方式	散热片散热
噪音	0 dB
温度	存储: -20~50 摄氏度 工作: 0~40 摄氏度
湿度	5% 到 95%
材质	聚碳酸酯
背挂	支持显示器背挂

4 连接说明



图 4-1 物理连接图

Note: 请使用机器自带的电源适配器，电源适配器不匹配将会导致机器不能开机、甚至会损坏机器。另外可以使用 HDMI 接口的显示器接到设备上，假如显示器上只有 DVI 接口，那需要接视频接口转换器来转换。

5 开始使用

如图 4-1 所示，连接好电源适配器、网线、显示器连接线、键盘鼠标，按下开机按钮来开机。

5.1 开机

主机通电开机以后，进入引导画面，出现厂商开机 logo：share(中性版本显示 thinclient)，然后会进入主界面，此时如果网络设置里有指定 ip 地址，会显示设置的静态 ip 地址，如果网络设置里是动态获取，在能获取到 ip 地址的情况下也会显示获取到的 ip 地址。



图 5-1 开机画面

5.2 主界面与设置中心

1) 认识主界面

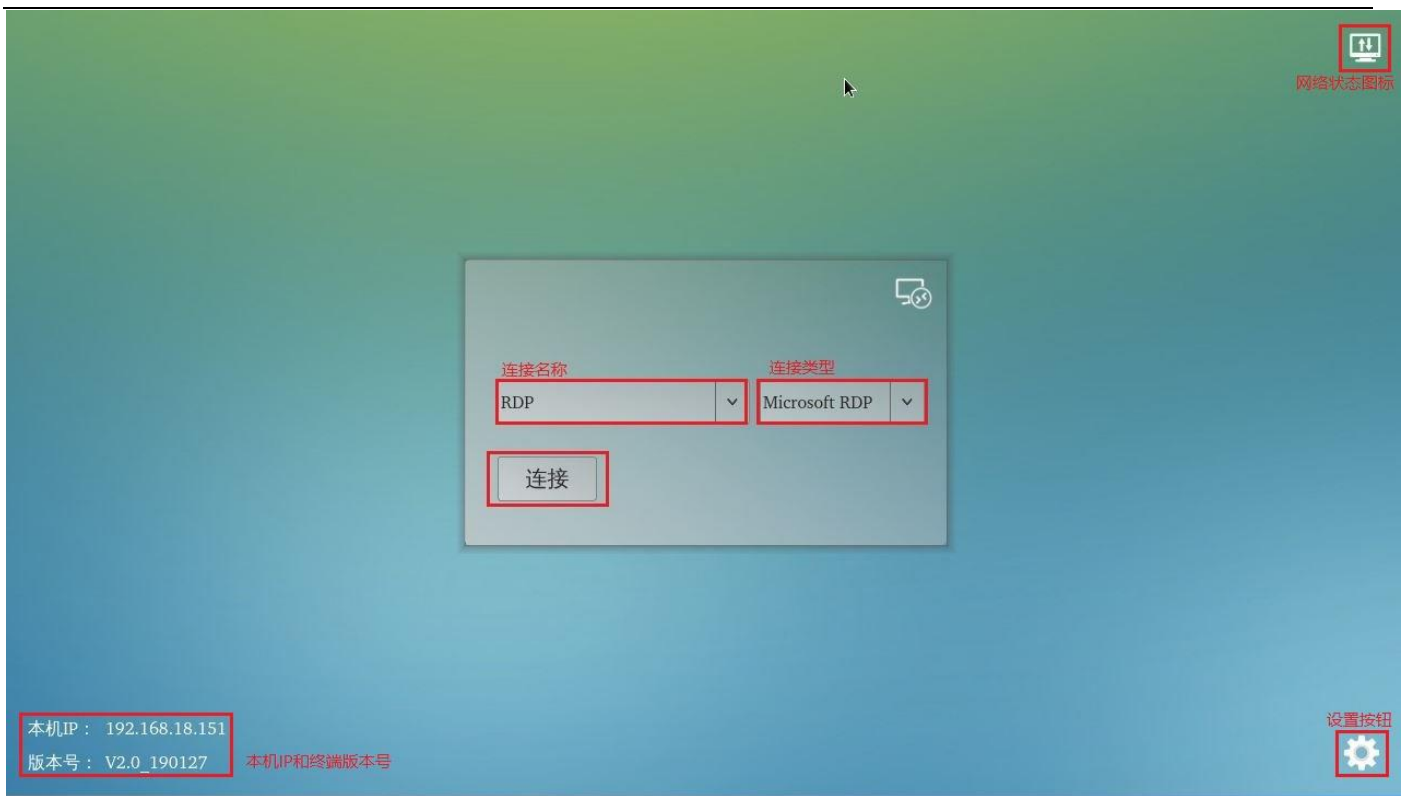


图 5-2 主界面

右下角：“设置”按钮

右上角：网络状态图标

左下角：本机 IP 和终端固件版本号（网络未连接时，不会显示本机 IP）

连接窗口：中间为连接窗口，请先选择连接类型，再选择对应的连接名称，最后点击连接按钮

2) 设置中心

点击图 5-2 界面中的“设置”按钮，进入图 5-3 所示的设置界面；包括显示和声音、网络、网络诊断、操作等页面

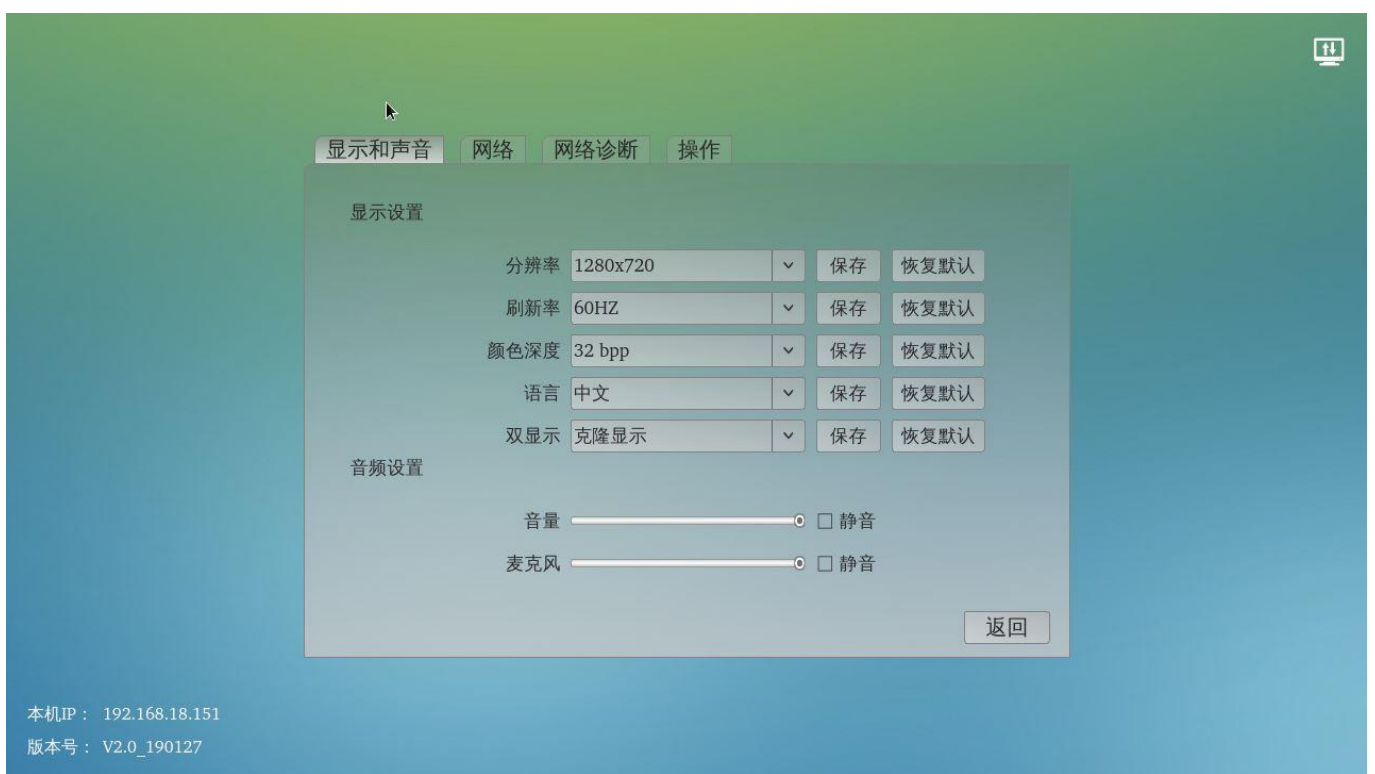


图 5-3 设置界面

【显示和声音】

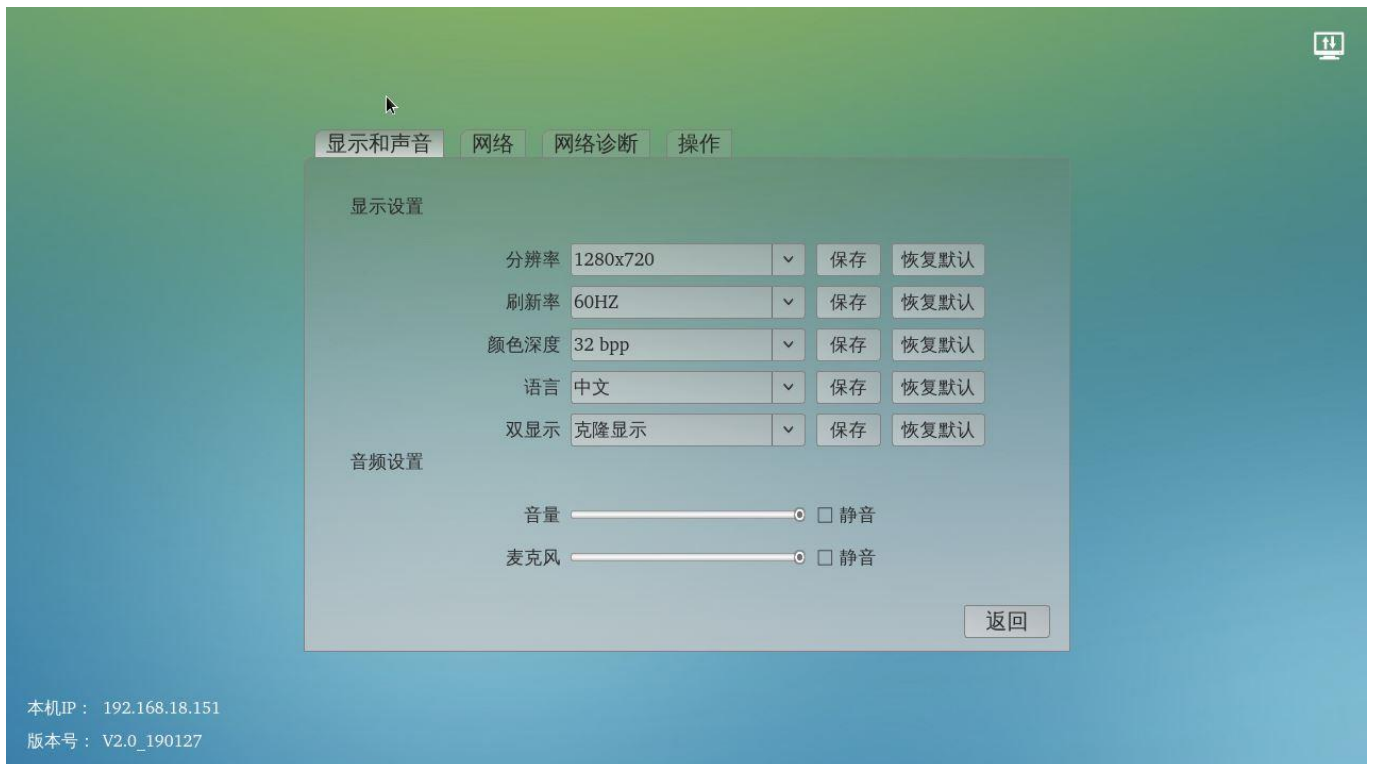


图 5-4 显示和声音

分辨率: 修改分辨率，支持 1024*768、1280*720、1366*768、1440*900、1600*900、1920*1080；

刷新率: 修改显示的刷新率，支持 60Hz；

颜色深度: 修改显示的颜色深度，支持 32 位；

语言：修改显示的语言，支持中文和英文；

双显示：支持克隆显示；

音量：修改播放音量，支持静音；

麦克风：修改录音音量，支持静音；

注意：设置完后，点击保存生效，默认分辨率是 1280*720；

【网络】

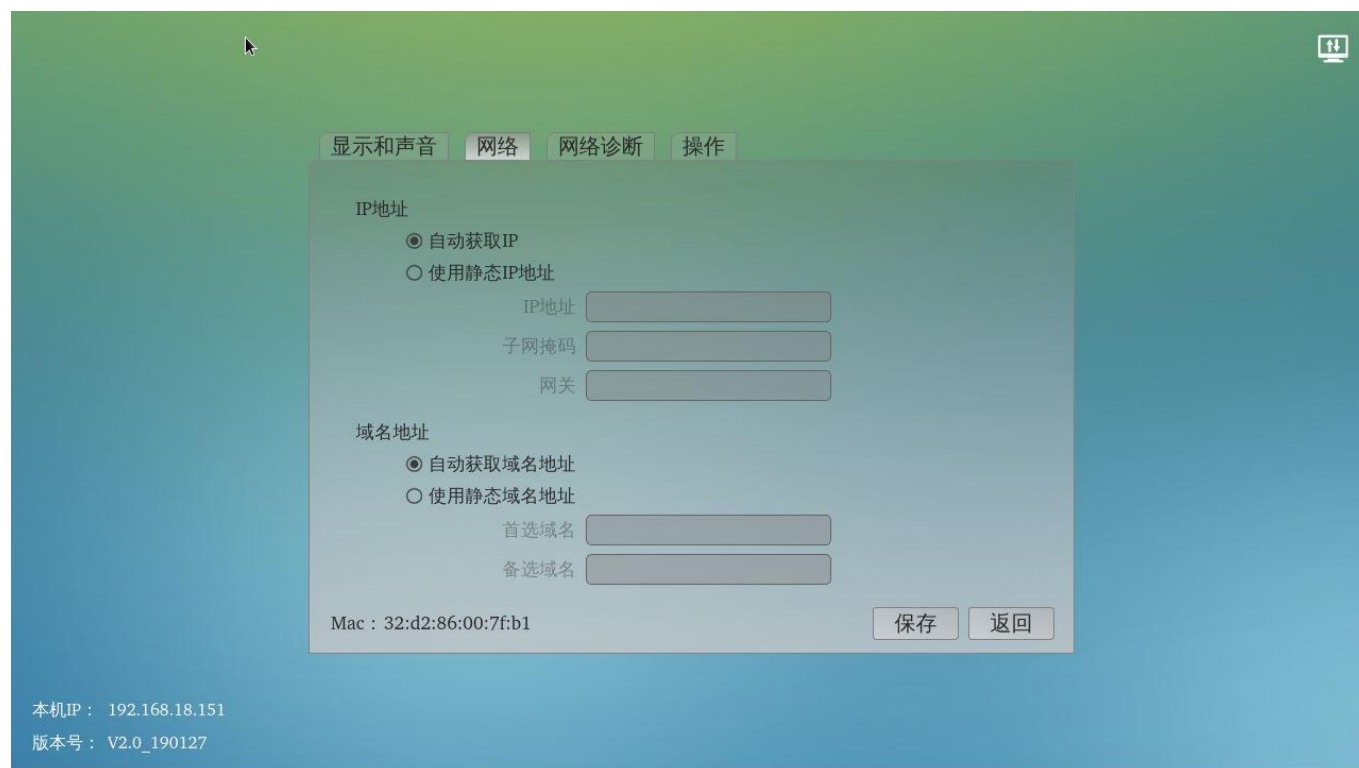


图 5-5 网络

自动获取 IP：选择此方式，需要网络里有 DHCP 服务来给终端分配 IP；

静态 IP：根据网络情况设置 IP 地址、子网掩码、网关、域名等；

注意：设置好以后，请连接好网络；未连接好网线的情况下，终端主界面不会显示 IP；

【网络诊断】

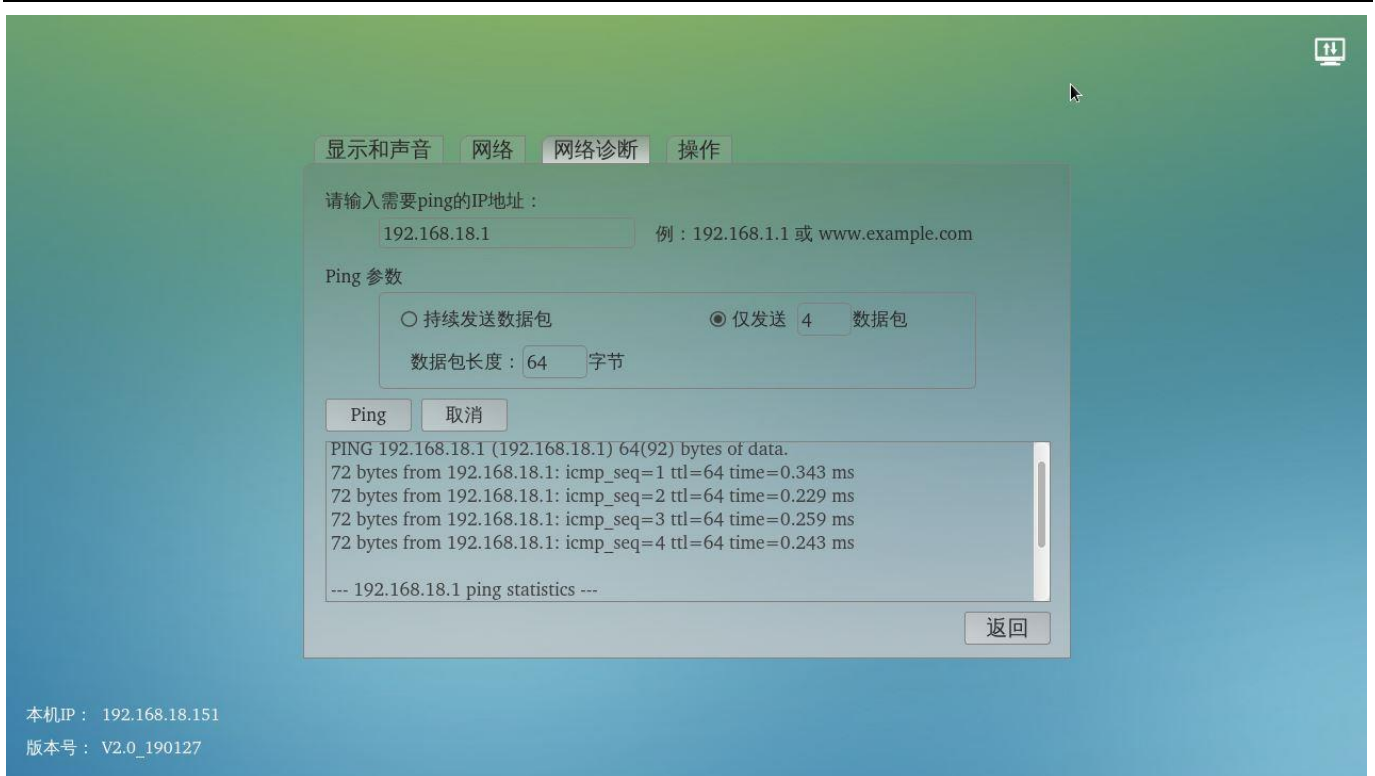


图 5-6 网络诊断

输入主机或是局域网内可以 ping 通的电脑的 IP，点击“Ping”按钮进行网络诊断；

Ping 参数：设置持续发送数据包/仅发送一定数量的数据包

返回的数据说明：如果返回数据窗口里，每一条都有 time 显示，说明网络正常，如果 time 后面的数据为几十或是上百 ms，说明网络拥堵，可能会影响到使用效果；

【操作】

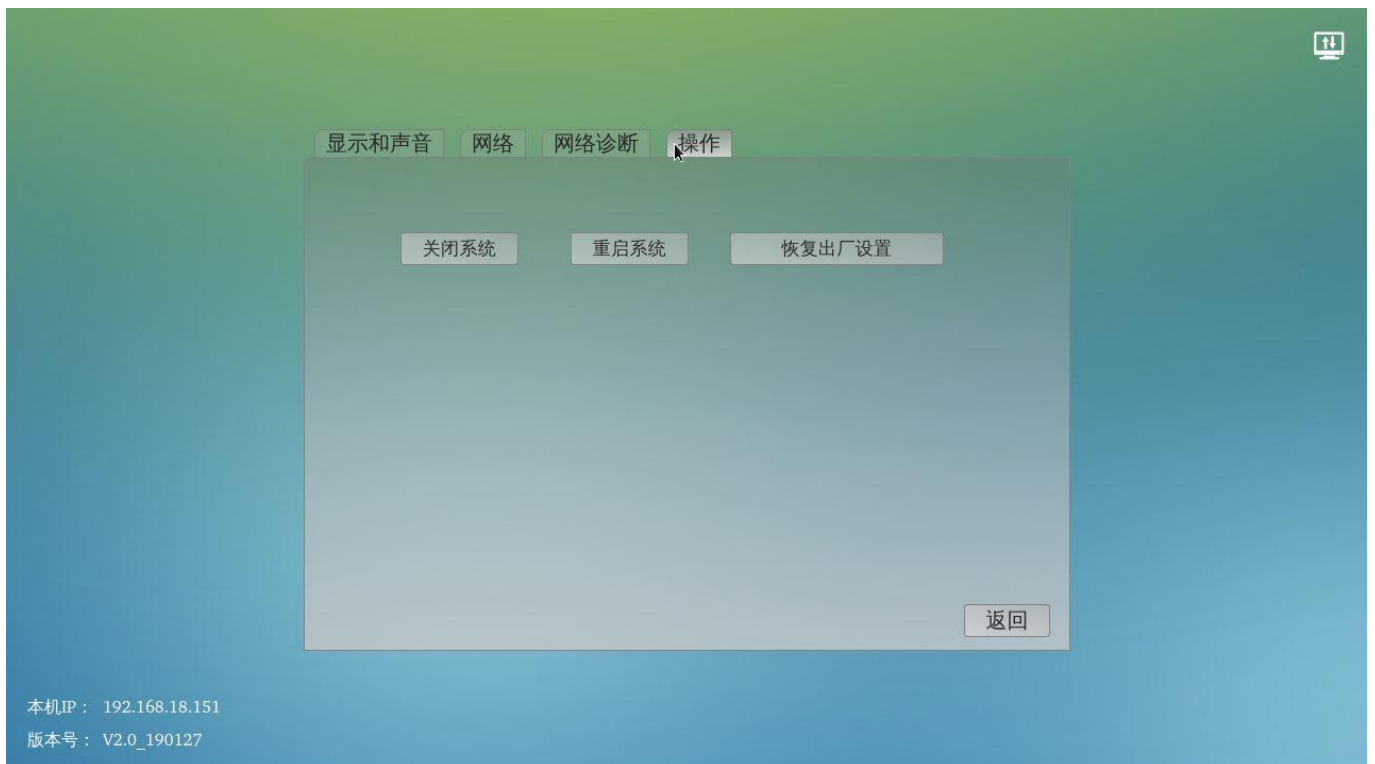


图 5-7 操作

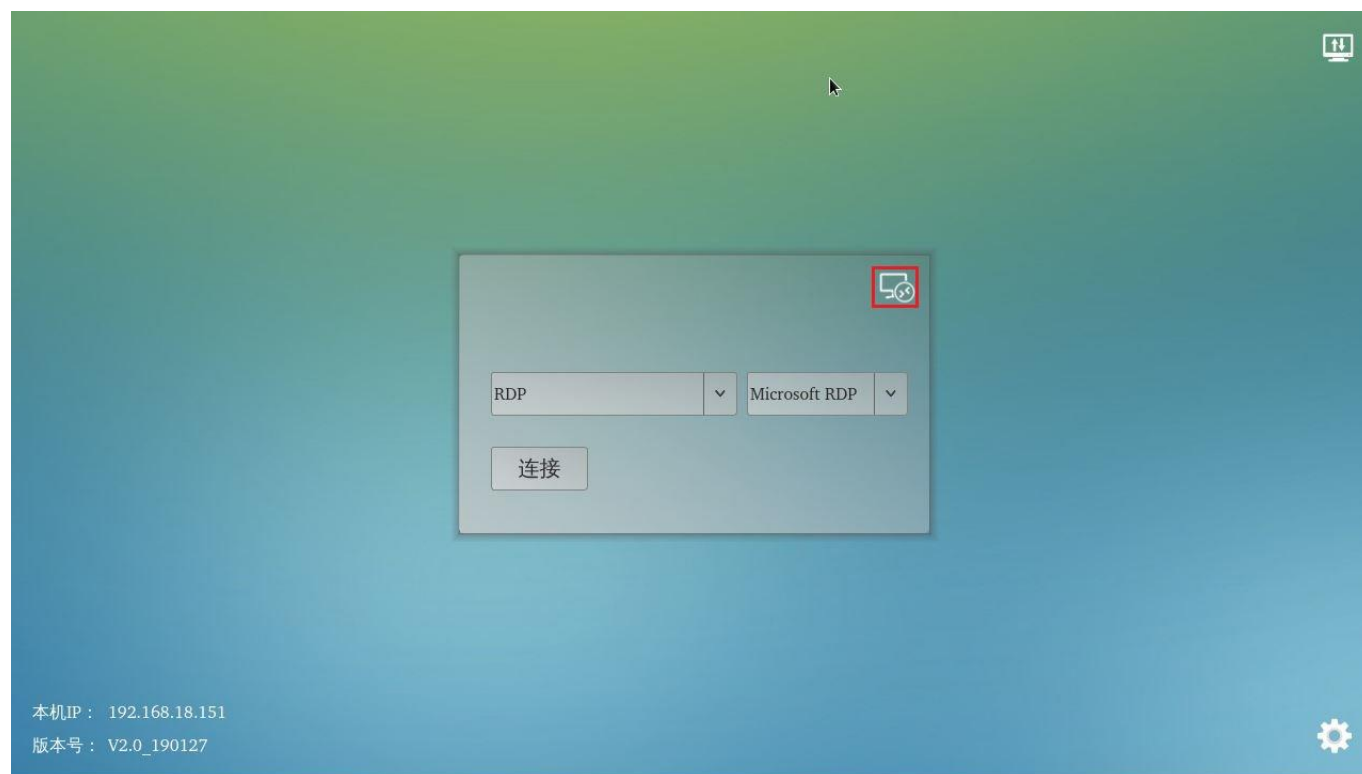
关闭系统： 关闭终端；

重启系统： 重启终端；

恢复出厂设置： 将终端恢复出厂设置；

5.3 连接信息设置

1) 进入连接信息配置页面

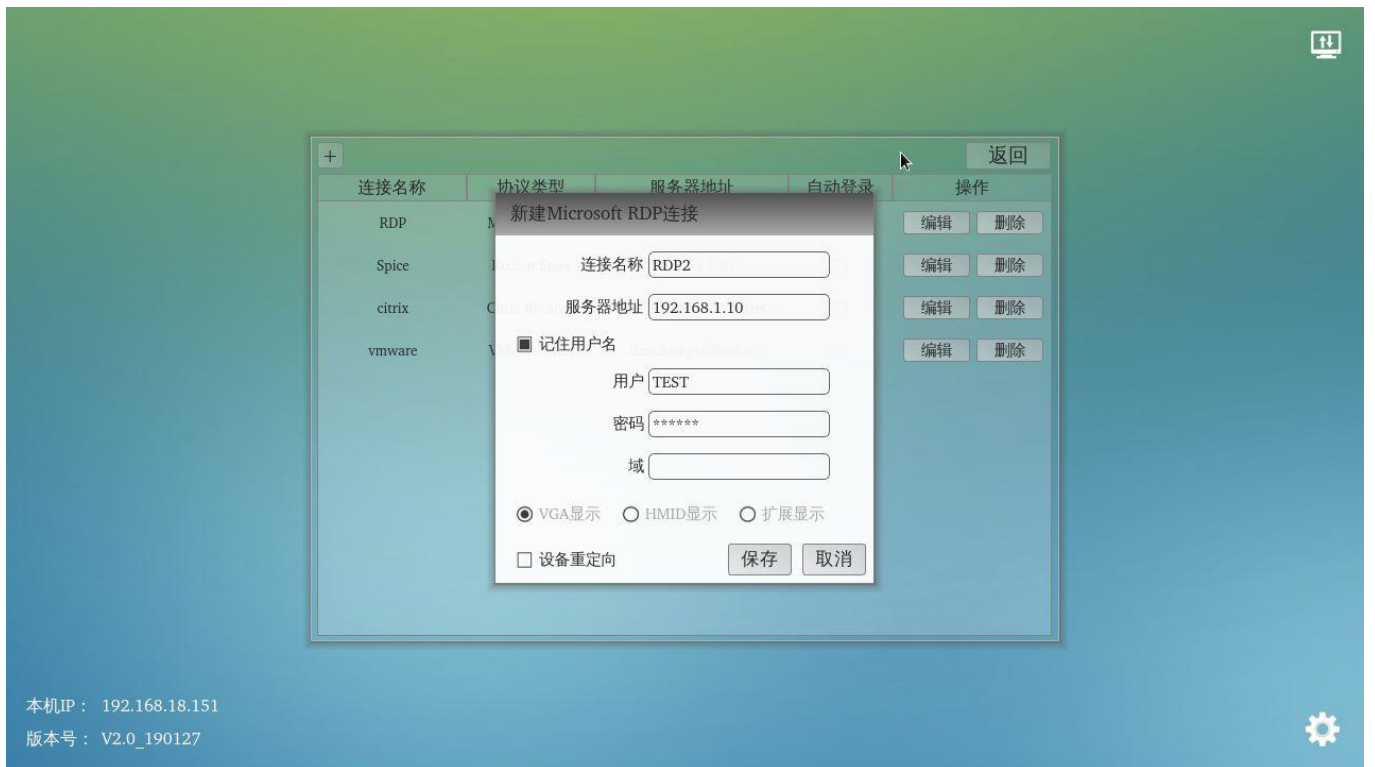




依次按以上图片所示，选择添加对应类型的连接项目；

2) 连接信息配置

【RDP 连接】



连接名称: 输入此连接信息的连接名称；会在主页面对应连接类型下显示；

服务器地址: 服务器或主机的 IP 地址；

用户: 登陆的账户名

密码：账户对应的密码

域：域账户的域名；

设备重定向：选择此项可以支持 USB 打印机，但需要在主机上安装 USB 重定向软件；

FL600 不支持选择显示模式选择和扩展显示

【CITRIX 连接】



连接名称：输入此连接信息的连接名称；会在主页面对应连接类型下显示；

服务器地址：服务器或主机的 IP 地址；只支持网址的登陆方式，比如主机的 IP 是 192.168.1.10 那此处应该填写 <http://192.168.1.10/Citrix/StoreWeb>

用户：登陆的账户名，一般是域名；[比如 s1@share.com](mailto:s1@share.com)，此处已经包括域名 share.com

密码：账户对应的密码

FL600 不支持选择显示模式选择和扩展显示

【VMWARE 连接】



连接名称：输入此连接信息的连接名称；会在主页面对应连接类型下显示；

服务器地址：服务器或主机的 IP 地址；

用户：登陆的账户名

密码：账户对应的密码

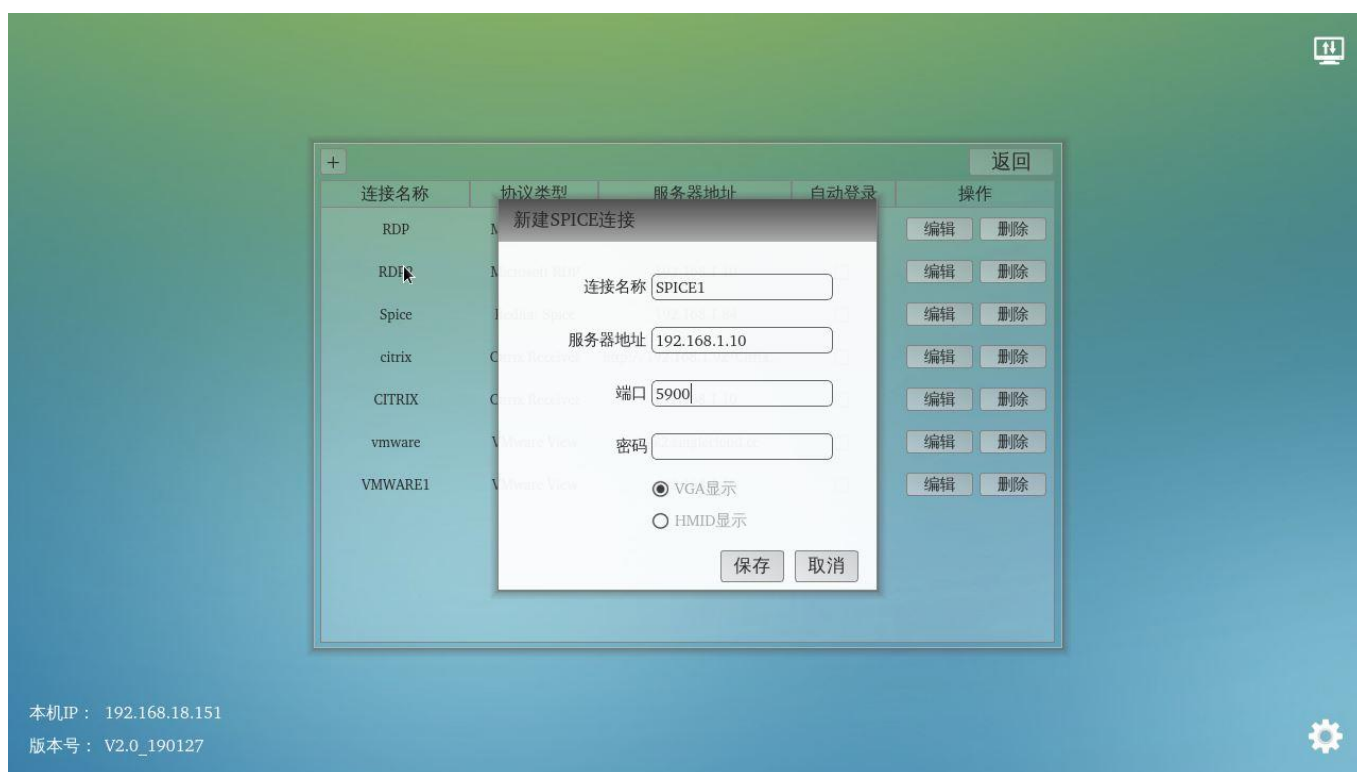
域：域账户的域名；

桌面：对应的桌面名称，一般无需填写

设备重定向：选择此项可以支持 USB 打印机，但需要在主机上安装 USB 重定向软件；

FL600 不支持选择显示模式选择和扩展显示

【SPICE 连接】



连接名称：输入此连接信息的连接名称；会在主页面对应连接类型下显示；

服务器地址：服务器或主机的 IP 地址；

端口：虚拟桌面登陆的端口号；

密码：密码；

FL600 不支持选择显示模式选择和扩展显示，spice 连接方式只支持 IP+端口号的方式；

6 常见问题

6.1 是否支持管理软件管理

目前不支持管理软件管理，请关注 www.thinstation.cn 网页上的更新；

6.2 Citrix 连接方式接打印机

请在连接到虚拟化后，屏幕顶部的工具栏里选择加载对应的 USB 设备；同时也需要在 citrix 的管理页面上设置好 USB 策略；

6.3 怎么开机自动连接主机

请参照下图，勾选对应连接项目上的自动连接；



连接名称	协议类型	服务器地址	自动登录	操作
RDP	Microsoft RDP	192.168.1.243	<input type="checkbox"/>	编辑 删除
Spice	Redhat Spice	192.168.1.84	<input type="checkbox"/>	编辑 删除
citrix	Citrix Receiver	http://192.168.1.92/Citrix...	<input type="checkbox"/>	编辑 删除
vmware	VMware View	desk2.singlecloud.cc	<input type="checkbox"/>	编辑 删除

勾选某一项后实现终端
开机后自动连接

本机IP: 192.168.18.151
版本号: V2.0_190127



FL600N/FL600M